

ふれあい

fureai

Hospital public information magazine



TAKEDA
general hospital

VOL.172

2022

5・6

月号



2022年度入職した看護師

TAKEDA general hospital

竹田綜合病院

<http://www.takeda.or.jp>

contents

ご存知ですか？
選定療養費の役割

たかが脂肪肝と言う勿れ

ESD及びESD専門外来
について

新入職員辞令交付式

赤べこ作り職人

はじめに

ご存知ですか？ 選定療養費の役割

「診療報酬」の改定により 10月より選定療養費が変わります

平成5年（1993年）9月に創刊された広報誌ふれあい（現在の名称ふれあい）は、今年29年目を迎えます。当社から特集記事を扱う「羅針盤」は、名称を変えず

に今に至ります。創刊時のテーマは「院外処方」。行間からは当時の患者さんからのなぜ？に必死に応えようとしている様子が見えがええま。

時に医療サービスは時代の変化に翻弄され、突然のルール変更という事態に直面します。患者さんから見れば、なぜ院外処方のようにある日突然「複雑」で「手間がかかる」に何かかわせるのか意味が分からない、というクレームにも似た意見が医療機関に寄せられます。広報誌はこうしたニーズに応えるための一つのチャンネルでした。

「複雑」にしている要因の一つに「価格設定」があります。医療サービスを提供する病院などの医療機関は、品質を均一に担保するという前提で病院独自に値付けが出来ません。当院はじめ、全国にあるすべての保険医療機関は、「診療報酬」という厚生労働省が決めた定価でのみ請求が可能となりま

す。他の産業のように知名度を得るために導入時にダンピング（値引き）を用い、代わりに品質を下げるといった方法はとれません。

院外処方が導入された頃「複雑」や「手間がかかる」を解消して欲しいという意見が多数を占めました。しかし、しばらく進めるうちに患者さんからの不満の声というのは逡巡していきました。やり方に慣れたという方もいるでしょうが、お薬をもらう過程で「かかりつけ薬剤師さん」との交流が拡がり、患者さんが得られる「薬の情報」に関する安心感は、「複雑」や「手間がかかる」を上回るものが、しばらくたってから実感していただけたことが理由の一つだったのではないかと思います。

選定療養費について

今回の羅針盤は「選定療養費」を取り上げたいと思います。やはり「複雑」で「手間がかかる」で、その上「お財布にも痛み」を伴う制度です。

導入されてから診療報酬改定の

たびに価格が見直される理由は、いくつか考えられます。その中でも「新型コロナウイルス」が、大きな要因を占めることは否定できないと思われま。コロナ禍で露呈した医療機関同士の連携不足

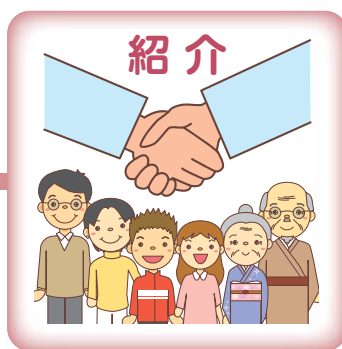
は、そのまま患者さんへの不利益につながりました。コロナが流行する前から、患者さん一人ひとりが開業医と口頃から自身のからだについて、「正常」「異常」の境界を確認し共有していれば、大きな病院へは必要な治療内容を文書で紹介（診療情報提供書）できました。そしてその治療が終われば、また開業医に戻り、小さな異常を双方が注意深く確認しあう、こんなやり取りが大事だったのではないかと思います。

コロナ禍の今、開業医と病院の「連携」は不可欠です。そして面倒ではありますが、患者さん一人ひとりが「行ったり来たり」を受け入れていただけなければ、大きな病院にばかり患者さんが殺到し、発熱外来にあふれたコロナ禍の記録と、医療崩壊と巷を騒がせた記憶を、上書きする未来を今後も見続けることとなります。それだけは絶対に避けなければなりません。

大きな病院だけではどうにもならないことは、コロナ禍が証明しました。ではどうすればいいのでしょうか？

各医療機関の役割をはっきりさせ、

各院の役割を果たし終えたら、次の医療機関や施設に移っていただく。このように、患者さんをリレーすることができれば、必要な方に必要な医療が届けら



れ、目詰まりなく流れるというわけです。「選定療養費」は、こうした流れに逆行することで生じる未来の痛みを、「お金」によって今に再現しようとするものです。逆に言えば、開業医からの紹介状（診療情報提供書）があれば、選定療養費はいただきません。また大きな病院での治療（手術や検査等）を終えて、通院は開業医に

おわりに

2022年の診療報酬改定で今年の10月から、患者さんご自身の意思で大きな病院に受診したり、または長くとどまろうとした場合、初診時7,700円・再診時はその都度3,300円（いずれも税込）の選定療養費を、お支払いただくようにとの連絡が厚生労働省からありました。

実はこの頂いた7,700円や3,300円の選定療養費は、直接病院の収入とはならない仕組みとなっています。病院にとっては選定療養費の「複雑」や「手間がかかる」を上回る価値を患者さん

戻ることを患者さん自身が意思表示されれば、選定療養費は発生しません。

新たな仕組み（制度）は忌み嫌われることもありませんが、時間の経過とともに「複雑」や「手間がかかる」は消失します。新しい価値を見出せるまで「繰り返し」と「続ける」ということが必要なのではないでしょうか。

と一緒に経験し考えることこそが重要な意味を持つといえます。

もし医療崩壊を避ける切り札に選定療養費が一定の役割を果たすことが確認できれば、きつと医療は新しいステージに突入し、今とは違う風景がみえるようになるのかもしれない。そして何より、ウィズコロナ時代に患者さんに不安なく過ごしていただくために必要な一つの手段であることを、患者さんも医療従事者も共有することが重要なのだと思います。

リレー | 看 | 護 | 部 | 日 | 記 |



がん性疼痛(とうつう)看護
認定看護師

お ぐら かず こ
小 椋 和 子

私が、がんの痛みを専門とする資格を取ったのは今から10年前のことでした。当時は、「麻薬中毒」「緩和ケア＝死、看取り」といった医療用麻薬や緩和ケアに対する誤解があり、正しい薬の知識や情報を伝えられませんでした。その後、緩和ケア医師が着任したことで、医療用麻薬や緩和ケアについての情報が広められ、がんの痛みだけでなく様々な苦痛の軽減に努め、周知されるようになりました。そして2014年に緩和ケア病棟が開設され、多くの患者さんやご家族が利用されています。

医療用麻薬を主とした鎮痛薬は、種類が増えたことで患者さんの生活背景や副作用を考えながら薬剤の選択の幅が広がり、生活の質を落とさずに勧めることができ

ます。

がんと診断された患者さん・ご家族は、症状や治療に対する不安だけでなく、自分自身に関わるすべてのことに不安を抱えます。私の役割は、がんの痛みに悩んでいる患者さん・ご家族に寄り添い、使用する薬剤の理解、適切な使用、評価を行うことです。今後、患者さん・ご家族に鎮痛薬や副作用を丁寧に説明し、できる限

患者さん・ご家族が

安心して過ごせるよう

サポートをしていきたい



り不安を解消し安心して生活していただけるように、身近で頼れる存在でありたいと思います。また、病棟・外来とのつながりを大切にし、医師・看護師・薬剤師・リハビリ療法士等の多職種と連携して「正しい知識で医療用麻薬」を広めていきたいと思っています。

私が勤務をする緩和ケア病棟で



は医師、看護師と共に患者さん・ご家族のがんの痛み、がんから生じる様々な症状の緩和を行っていきます。緩和ケア病棟には療養の場としてくる方や在宅療養希望の方もいます。患者さん・ご家族が安心して過ごせるよう、環境調整・自宅退院のサポートをしていきたいと考えています。

がんの症状の一つであるがん性疼痛は、全ての病期(診断・終末期)でQOL(生活の質)を低下させる辛さの代表的な症状であると言えます。

小椋さんは緩和ケア病棟において、がん性疼痛看護認定看護師として患者さんの痛みや辛さなどに対し、ケアの提供と適切な薬剤選択を行い症状緩和に努める役割を担っています。ケアの対象でもあるご家族の声にも耳を傾け、患者さん・ご家族に寄り添いながら看護をしています。

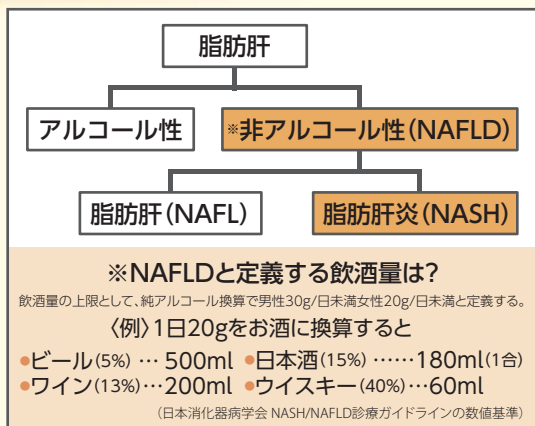
また、スタッフへも疼痛に関する知識の普及と教育的支援を実践し、今後も専門的な緩和ケア提供のために役割発揮されることを期待します。

からと
かこ
上司
ひと

緩和ケア病棟 課長

かわだ
川田 真恵





はじめに

腹部超音波検査を受けて、脂肪肝と言われたことはありませんか？脂肪肝とは、良性の疾患だから悪化する病気ではないと考えている人が多いかもしれません。従来からアルコール性による脂肪肝は、進行すると肝硬変や肝がんを発症することが知られ積極的に治療されてきました。肥満などによる脂肪肝は、ただ脂肪が付いただけで肝臓が悪くなることはないと言われていました。一般に肝臓の病気が

肝硬変や肝がんになる恐れもある非アルコール性脂肪肝炎(NASH)に分類されます。現在、日本ではNAFLDの患者数は1000万人以上いると考えられています。肥満・メタボリックシンドロームの患者数の増加に伴い増えており、年齢分布は男性は中年層、女性が高齢層に多い傾向であると報告されています。

たかが脂肪肝と言わぬ

というと、B型肝炎やC型肝炎などのウイルス性肝炎やアルコール性肝障害、薬剤性肝障害などが考えられます。しかし最近それらに關係なく発症する、非アルコール性脂肪性肝疾患(NAFLD)や非アルコール性脂肪性肝炎(NASH)が注目されています。NAFLDは、病態がほとんど進行しない非アルコール性脂肪肝(NAFL)と進行すると

診断方法および治療法

NAFLDの10〜20%がNASHと考えられています。NASHの50%が進行性で、約10年で20〜30%が肝硬変・肝がんに行進します。血液検査・超音波・CT・MRIなどの画像検査で、肝障害を引き起こす他の原因がないか、NASHの疑いがあるのかを詳しく

●臨床検査科 生理検査室 係長 江川 由里子

調べます。最終的にNASHと診断するには、肝生検(臓器を専用の針で刺して組織を採取する検査)による組織診断が必要になります。肝生検は1〜2泊の入院が必要となるため、最近では非侵襲的に肝臓の硬さを測定するエラストグラフィやファイブプロスキャンという超音波や専用の装置を用いる検査が汎用されています。

予防

肥満・Ⅱ型糖尿病・高血圧・脂質異常などの合併症があれば、まずこれらの治療を行います。減量のための運動療法や食事療法が基本です。①食事については脂肪・糖質を摂り過ぎない、タンパク質を摂る、ビタミン・ミネラルを十分に摂る②お酒の量を減らす。③適切な運動を続ける(1週間に150分以上が望ましい)。これらを継続することが大切です。

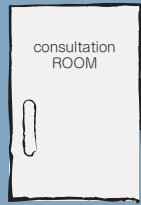
おわりに

NAFLD・NASHは、早期に積極的に治療を行い、肝硬変・肝がんを発症しないようにすることが重要です。アルコールを飲まなくても、怖い脂肪肝NASHの存在があることをぜひ認識していただけたらと思います。超音波検査で簡単に脂肪肝の判定ができます。健康診断で早期発見を!



消化器内科 医長
荒川 典之
あらかわ のりゆき

きょうは
消化器内科
です



こんにちは
診察室です。

ESD（内視鏡的 粘膜下層剥離術）及び ESD専門外来について

こちらから「こんにちは診察室
です」のバツナンバーがご覧
いただけます。



はじめに

当院のESD（内視鏡的粘膜炎下層剥離術）件数は、県内でもトップクラスの治療件数（2021年…221件）を誇っています。そこで、さらなる専門性を追求すべく、2022年3月より、ESD専門外来を開設及び運用開始する運びとなりました。早期がんに対してESDを行うことで、手術をすることなく、内視鏡治療でがんの根治が期待できます。

このESD外来は、全消化管（食道・胃・十二指腸・大腸）の

早期がんを対象としております。治療前に、拡大内視鏡観察による精密な範囲診断及び腫瘍の組織型（顔つき）の判別を行います。さらに超音波内視鏡検査も同時に行い、腫瘍の深さも正確に把握してから治療に臨みます。術前診察時に、患者さんの病変を考慮した上で、切除時間や腫瘍の病態など事前に予想される事をお話します。

具体的な治療方法

【入院から退院までの流れ】

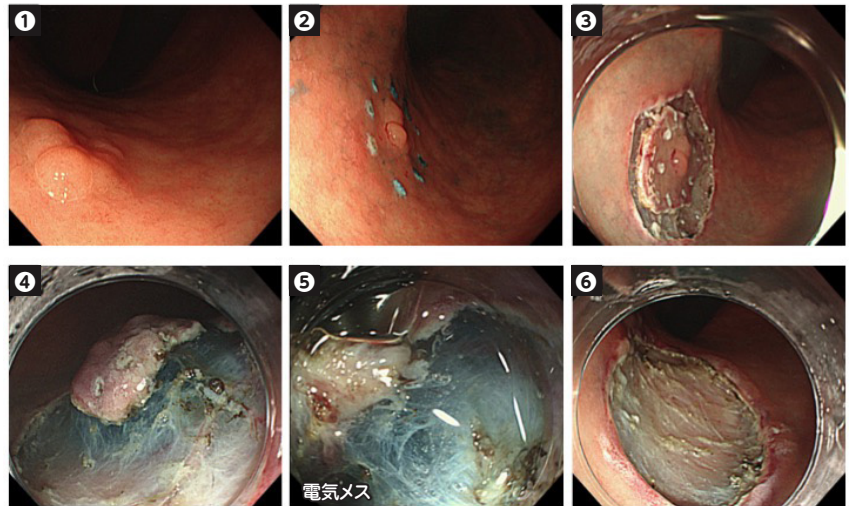
- 入院日数…7日前後の入院（治療日の前日午後に入院）
- 治療…鎮静剤を使用（呼吸は止めません）。鎮静剤を使用することにより、患者さんには眠っていたため、苦痛なく治療を受けていただけます。
- 処置時間…難易度により異なり、10分程度〜2時間と様々です。
- 術後の痛み…入院中および退院後の痛みは、ほとんどありません。
- 退院後…入院前とほぼ同様の生活を送ることが可能です。

【ESDの具体的な方法】

- ①がんを内視鏡で観察します。
- ②がんの周囲に電気メスでマーキングを行います。
- ③マーキングの外側を電気メスで全周切開します。
- ④がんの下に潜り込み、電気メスで剥離していきます。
- ⑤病変を内視鏡で回収します。
- ⑥剥離面の血管を処理し、術後出血の予防をして終了します。

※左ページの上部写真をご参照ください。

「ESD 及び ESD 専門外来」についてご説明します。



ESDの具体的な方法

【ESD合併症】

出血や穿孔（消化管の壁に穴が開くこと）が挙げられます。

入院中の1週間以内に出血する可能性があります。突然の吐血や黒色便・血便、貧血の進行で出血を疑います。出血した際は、内視鏡で止血術を行います。切除範囲

が広がったり、抗血栓薬（血液をサラサラにする薬）を内服されている方に多いとされています。

術中あるいは術後に治療部位に穴が開く可能性があります。

小さい穿孔であれば、内視鏡でクリップを用いて創部閉鎖を行います。

大きな穿孔となった場合は手術が必要となります。当院における穿孔の発症は非常に稀で、約0.7%です（2020～2021年）。

病変の難易度に合わせ、治療テクニックや使用する処置具（当科では、様々な処置具を取り揃えています）を変えながら、合併症の発症を最小限に抑えられるよう工夫しております。

用する処置具（当科では、様々な処置具を取り揃えています）を変えながら、合併症の発症を最小限に抑えられるよう工夫しております。

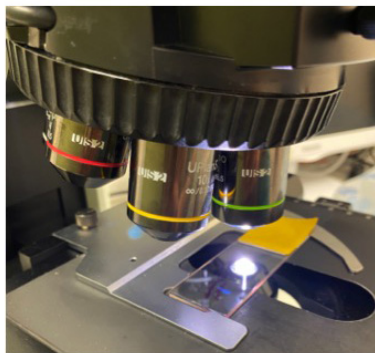
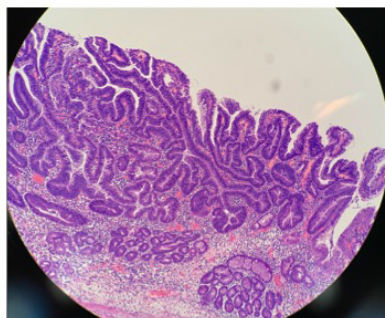
【退院後の流れ】

退院してから1ヶ月後に治療し

た部位の確認（治療過程の評価）のため、内視鏡検査をしていただきます。

検査後、切除した病変の顕微鏡写真やその結果を基に病理の結果（根治の有無や腫瘍の顔つき、今後の異時性転移のリスクなど）を詳細にご説明いたします。

この病理診断は、病気を見極め



ESD治療後に行う病変の顕微鏡写真

る屋台骨であり、病気を治す又は治した根拠となります。

おわりに

消化器内科・内視鏡室一同、より高水準の医療を提供することを目指し、実践に努めて参ります。

ご不明な点などございましたら、お気軽に受診時にお聞きください。

■受診をご希望される方へ

内視鏡をしていただいた医院・病院の先生にご相談の上、紹介状を記載していただき、当科をご予約ください。

■お問い合わせ先

消化器内科（直通）

☎ 0242（29）9923

あつたが介護

介護老人保健施設 エミネンス芦ノ牧 介護報酬改定と 当施設の役割について

介護保険制度は、3年に1度の
周期で改定され平成12年4月に施
行、令和3年の改定迄に7回実施
されました。

今回の改定では厚生労働省が主
体となり、科学的介護の促進事業
による「地域包括システムの促
進」「自立支援・重症化防止の促



通所利用者の方の作品

進」が改定の柱となり、介護老人
保健施設の役割として在宅復帰・
在宅生活支援の強化が今まで以上
に求められています。

科学的介護の促進事業とは、各
事業所で提供しているサービスを
データ化して厚生労働省に提出し
ます。厚生労働省で提出を受けた
データを解析し結果を提出事業所
へ戻します。事業所は受け取った
解析結果を基にさらなるサービス
の改善・向上に役立てるといっ
システムです。

エミネンス芦ノ牧では、これら
の促進事業に積極的に参加してい
ます。そしてシステムデータを活
用し、今まで以上にリハビリテー
ション・ケアの質の向上に努め、
利用者さんやご家族のお力になり
たいと考えております。

また、地域への講師派遣やボラ
ンティア活動への参加を通してこ

れまで以上に地域との交流をさら
に親密にしていきたいと考えてお
ります。

今後ともエミネンス芦ノ牧をど
うぞよろしく願っています。

相談支援事業所 たけだ

相談支援事業所が新たな体制で
スタートしました

今回は「相談支援事業所 たけ
だ」について、ご紹介させていた
だきます。

18歳以上の障がいがある方を
対象とした「特定相談支援事業所
たけだ」と、18歳未満の児童（ご
家族）を対象とした「こどもの相
談支援事業所るるぶ」を統合し、
こどもから大人まで包括的に相談
支援サービスを提供できる体制を
整え、4月1日より「相談支援事
業所 たけだ」としてスタートしま
した。

相談支援専門員3名（成人担当
2名・児童担当1名）で構成され
ています。当事業所の特徴とし
て、うつ病や統合失調症など精神
障がいのある方や医療的ケアが必
要な方、強度行動障がいのある方
に、より専門的な相談支援を提供
できる体制になっています。

さらに、メンタルヘルスや精神
疾患への知識を持ち、「こころのピ
ンチ」を抱える人に対してサポー
トをする「こころサポーター」2
名が所属しております（厚生労働
省の養成研修を修了）。

新しい事業所体制で、地域の医
療や教育機関、サービス事業所、
介護保険分野と連携をしながら、
利用者さんお一人おひとりのライ
フステージに応じた夢や希望の実
現に向けて、サポートさせていた
だきたいと思えます。また「精神
障害にも対応した地域包括ケアシ
ステム」の構築に向け、関係機関
の皆さんと一緒に考え、障がい
があっても暮らしやすい会津若松市
となるよう地域づくりにもより一
層力を入れて取組んで参りたいと
思います。



相談支援事業所 たけだのスタッフ



がん相談支援センタースタッフ

はじめに

当院は厚生労働省から「地域がん診療連携拠点病院」の指定を受けており、「がん相談支援センター」を開設しています。相談員は3名おり、看護師1名と医療ソーシャルワーカー（社会福祉士）2名です。

患者さん・ご家族が安心して治療や療養に専念できるよう、それぞれの専門性を活かした相談支援を行っています。相談員だけでは解決できないこともありますので、院内の他部署、院外の関係機関との連携も積極的に行っています。

業務内容

【がん相談支援センターとは】

「がん相談支援センター」とは、全国の「がん診療連携拠点病院」や「小児がん拠点病院」に設置されている、がんに関する相談の窓口です。相談員が配置され、患者さんやご家族、関係機関の方などから電話や対面での相談に応じています。

「竹田総合病院の患者でない相談できないのか？」と聞かれることがあります。そのようなことはありません。どなたでも相談できます。当センターは、地域の方々を対象に広く開かれた相談窓口です。地域の方々に対し、がんに関する様々な情報提供をすること、がんを悩んでおられる方々の相談支援をする役割を担っていますので遠慮なくご相談ください。どんな相談があるのかとよく聞かれますが、相談内容は実に様々です。病気、検査や治療に関すること、先進医療やセカンドオピニオン、緩和ケアなど医療に関する

すすめ院内探検隊！

VOL.92

がん相談支援センター

相談もあれば、仕事や家事、育児など生活に関わる相談も少なくありません。また、介護や在宅医療などの相談も多いです。日本が超高齢社会に突入していることもあり、一人暮らしや高齢者のみの世帯も多いので、ケアマネジャーや訪問看護ステーションなど関係機関との連携が必要不可欠となります。その他、経済面の相談も多いです。闘病しながら、医療費や生活費をどう捻出するか深刻な相談

も多いです。お話しを伺う中で気持ちの辛さを訴えられる方も大勢いらっしゃいます。

おわりに

がんは日本人の2人に1人は罹ると言われていますが、いざ自分やご家族が、がんになってしまおうと想像以上に不安や心配事が生じるものです。何をどうして良いかわからない、絶望的な気持ちになって前に進めないなど、相談員自身も胸が苦しくなることがあります。私達相談員は、がんを悩んでおられる患者さん・ご家族の気持ちに寄り添いながら、少しでも不安や心配事が軽減されるようご支援いたします。どうぞ気軽に当センターをお尋ねください。心よりお待ちしております。



相談者の気持ちに寄り添うように心掛ける相談員

「ホームページをリニューアル！」



竹田看護専門学校 副学校長
佐藤 敬子

今年は大雪で寒さも厳しく春が待ち遠しく感じました。桜の開花と共に54回生が入学し、本校の2022年度がスタート致しました。そして、本校のIT化（笑）も進みました。

皆さんはホームページをご覧になることはありますか？何かを知りたい、調べたいときに活用されている方は多いのではないのでしょうか？今年度から竹田看護専門学校のホームページが新しくなりました。

何が新しくなったのか？まず、学校の情報を「伝える」ことを意識した構成にしました。伝えたいのは「歴史」と「実績」と何よりも「人の明るさ」です。学生たちが3年間、明るく楽しんで学校生活をおくる姿をぜひ、覗いてみて

ください。また、優しく時に厳しい教員たちが学生に関わる様子も配信出来たらと考えております。受験生の皆さんには、受験情報だけでなく、入学後や将来の自分をイメージできるような内容を配信できるようにしています。

また、地域の方々に向けては、学内の情報を「見える化」することを目指しています。まだ完全にリニューアルはできておりませんが、7月までには全面改装終了予定です。是非是非、ご活用ください。



新しく見やすくなったホームページ

「花さき山」

作/斎藤 隆介 絵/滝平 二郎 発行/岩崎書店



山鹿クリニック 事務長
石原 幸恵

実

家の本棚には母が買ってくれた、たくさん絵本が並んでいます。小学校に入る以前は、母が毎日寝る前に読み聞かせをしてくれました。その中で一番印象に残っているのが滝平二郎のモノクロの背景に色鮮やかな美しい花が切り絵で描かれている「花さき山」です。

十歳の心やさしい少女あやは、貧しい家庭を助けるため山菜を取りに行った山で、山姥に出会い「山に咲き乱れる一面の花は、誰かのためにやさしいことやいいことをすると、美しい花が咲くのだよ。足元に咲いている赤い花は、おまえが母や妹のことを思って、着物を買ってもらったのを辛抱した時に咲いた花だよ」と教えられるのです。

いいことをすれば花が咲く、私も幼心にきれいな花を咲かせたい一心で、すすんで祖父の肩たたきをしたり、母のお手伝いをした記憶があります。

最近の報道で、毎日のように悲しい出来事を見聞しますが、人を思いやる優しい行動が、人々を幸せにし、やがて美しい花を咲かせるでしょう。

「花さき山」は、こどもが読んで、大人が読んで、様々なことを考えさせてくれる絵本です。





いろいろな
話題をあつめて
ズームアップ!

竹田看護専門学校 卒業式



藤木学校長より卒業証書を手渡される卒業生

3月8日、竹田看護専門学校講堂において、2021年度第51回生35名の卒業式が行われ、苦楽を共にした友との思い出ある学び舎から旅立ちました。昨年に続き新型コロナウイルス感染症予防対策を行い、教職員、在校生が見守る厳か

な雰囲気の中、藤木伴男（ふじきともお）学校長より一人ひとりに卒業証書が手渡されました。

卒業生は当財団への就職や進学など、希望に満ちたそれぞれの次のステップへ進みます。

新入職員辞令交付式・ 新人研修

【今月の表紙】

4月1日、昨年同様新型コロナウイルス感染症予防対策により竹田ホールと研修棟の2会場をオンラインで結び、2022年度新入職員の辞令交付式が行われました。

今年度当財団には、臨床研修医12名、看護師・保健師・助産師など48名を含む、104名の職員が入職しました。新入職員を代表して研修医の磯目実紅（いそみねみく）さんに竹田秀理（しゅうり）理事長より辞令が手渡されました。竹田理事長より「医療に携わる者として使命を達成するために務め上げることが期待されます」との式辞が新入職員に贈られました。新入職員を代表して看護師の栗原萌（くりはらもえ）さんが、「常に学びの姿勢と意欲を持ち一人ひとり思う理想の姿に向かい努力します」と誓いの言葉を述べました。

新入職員は辞令交付を終えると4日間にわたり、学生から社会人そして竹田健康財団の職員へとスムーズに移行するための様々な研修プログラムを受講しました。



竹田理事長より辞令を交付される磯目医師



お互いの身だしなみチェック(接遇研修)

2021年度臨床研修医 修了証書授与式

3月24日、こころの医療センター3階会議室において2021

年度臨床研修医修了証書授与式が行われました。竹田秀理（しゅうり）理事長、本田雅人（まさひと）病院長や研修関係者が見守るなか、今回修了する11名の研修医一人ひとりに本田雅人院長より修了証書が手渡されました。また、本田院長の挨拶の中で「竹田病院で研修したことを糧（かじ）として立派な医師になってください」とそれぞれ違った道に進む研修医にはなむけの言葉が贈られました。



研修修了を喜ぶ臨床研修医

がん相談支援センター

がんに関する悩みや不安、疑問に対応しております。

■相談時間：診療日の午前9時～午後5時

■受付場所：がん相談支援センター（総合医療センター1階 地域医療連携課内）

☎0242(20)98832

栄養士のおすすめ
レシピ

つくってみらんしょ アスパラガスのつくね

1人当たりのエネルギー … 約 350kcal / 所要時間 … 約 30分



調理担当者 渡部 かな 奏



《材料(2人分)》

- アスパラガス … 8本
- 薄力粉 … 適量
- 鶏挽き肉 … 200g
- サラダ油 … 小さじ 1
- 長葱 … 1/3本
- 三つ葉 … 適量

【A】

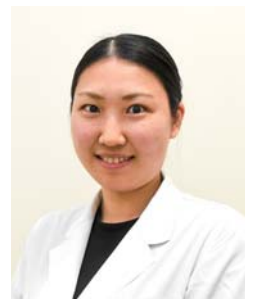
- 酒 … 大さじ 1
- おろし生姜 … 小さじ 1
- 片栗粉 … 大さじ 1
- 塩 … ひとつまみ

【B】

- 醤油 … 大さじ 1
- 水 … 大さじ 2
- 酒 … 大さじ 1
- 砂糖 … 小さじ 2
- みりん … 大さじ 1

● 作り方

- ① アスパラガスの根元の皮を剥き、2分ほど茹でる。長葱はみじん切りにし、Bの調味料は混ぜ合わせておく。
- ② ポウルに鶏挽き肉、長葱、Aを入れよく練り混ぜる。
- ③ アスパラガスに片栗粉をまぶす。
- ④ ラップを広げ、②の4分の1の分量を2本アスパラガスが巻ける広さにのばし、肉だねを巻き付けるように手前からクルクル巻き、形を整える。
- ⑤ フライパンに油をしき、強めの中火で全面をこんがり焼く。
- ⑥ 焼き目がついたらフライパンの余分な油をキッチンペーパーでふき取り、火を弱め、Bを加え、蓋をして3〜4分蒸し焼きにする。器に盛り付けて三つ葉を添えて完成。



管理栄養士
お ばた り な
小 幡 梨 茄

ポイント

● ラップでアスパラガスに肉だねを巻き付け、少し冷蔵庫に入れ馴染ませると肉が剥がれにくくなり、焼いたときの肉の焼き縮みを防ぎ、ふっくら仕上がります。

「アスパラガス」の豆知識

アスパラガスにはグリーン、ホワイトなどがありますが、グリーンアスパラガスとホワイトアスパラガスは同品種で、日を当てずに栽培したのがホワイトアスパラガスです。違いは、グリーンアスパラガスのほうがβ-カロテンやビタミンCを多く含んでいます。アスパラガスに含まれるアスパラギン酸には、疲労物質である乳酸の分解やたんぱく質の合成を促進する働きがあり、疲労回復や体力アップに効果のある食材です。また、穂先に含まれるルチンには高血圧予防が期待できます。アスパラガスに含まれた豊富なビタミンを効率よく摂取するには、茹でるより焼いたり、炒めたりする調理方法がビタミンの損失が少ないためおすすめです。今回は豊富なビタミンやミネラルを含み、疲労回復や滋養強壮に効果的なアスパラガスを使用した料理をご紹介します。

● 内科 ● 小児科

佐藤内科小児科医院



院長 佐藤 隆
さとう たかし

当院は小児からお年寄りまで幅広い年齢の方々の診療を行っています。明らかな症状がある方はもちろん、気になることがあればご相談ください。

最近、メタボリック症候群が話題になっていますが、まず年1回は健康診断を受けましょう。もし、高血圧、脂質代謝異常、糖尿病などを指摘された場合には、症状がなくても将来も健康な生活を送るためにも、適切な治療をうけることが大切です。そのようなお手伝いをしたいと考えています。



【診療時間】

【午前】9時～12時 【午後】2時～6時

【休診日】

日曜日・祝日・土曜日午後

【住 所】

〒965-0866 福島県会津若松市新横町6-26
TEL 0242 (27) 3786 FAX 0242 (26) 6718

【診 療 日】

	月	火	水	木	金	土	日
午前	●	●	●	●	●	●	-
午後	●	●	●	●	●	-	-



〈会津若松市〉

あなたのまちのお医者さん

地域連携の医療機関のご紹介



尚、院長は毎週金曜日午前中は山鹿クリニックで診療をしています。

耳鳴り、鼻水、のどの痛みから、めまい、顔面マヒ、飲みこみの問題まで耳鼻咽喉科の守備範囲は一般の方が想像しているより多方面にわたります。わからないことはご相談ください。

患者さんの健康に関する情報の共有が重要だと考えております。服用している薬剤の情報は必ずお持ちください。



院長 仙波 哲雄
せんば てつお

● 耳鼻咽喉科 ● 気管食道科

仙波耳鼻咽喉科医院

【診療時間】

【午前】9時～12時30分 【午後】2時30分～5時45分

【休診日】

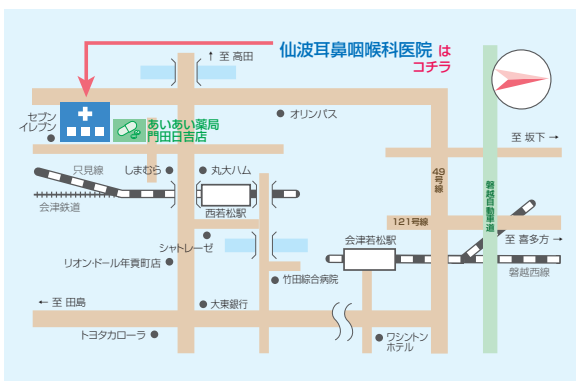
日曜日・金曜日・祝日・土曜日午後2時45分以降
第2・4水曜日午後（11時45分以降）

【住 所】

〒965-0841 福島県会津若松市門田町大字日吉字丑淵11-42-1
TEL 0242 (26) 4133 FAX 0242 (29) 5777

【診 療 日】

	月	火	水	木	金	土	日
午前	●	●	●	●	-	●	-
午後	●	●	●	●	-	2:45まで	-



ぐらっと会津



ふるさと探訪

VOL.156

『赤べこ作り職人(柳津町)』 — 張り子作りを 生涯の仕事にしたい —

会津地方の西部に位置し、千二百年の歴史がある福満虚空蔵菩薩(ふくまんこくぞうぼさつ)を中心に栄えた門前町であり「赤べこ発祥の地」で有名な柳津町。発祥地ながら赤べこ作りをする職人さんがいなかった地で、赤べこに魅力を感じ柳津町で初めて赤べこ作りを始めた、伊藤さんにお話しを伺いました。



張り子の技術を活用した商品

— 「赤べこ」の魅力についてお聞かせください。

伝統的な民芸品として考えるところという動きがあるのが珍しいと思います。初めて赤べこを見



赤べこ作り職人

伊藤 千晴さん

たのは、大学の時に友達と会津観光に来た時でした。その動きは、からくりおもちゃとも違い、それが不思議でした。ま

た、表情も含め何か掴みどころのない緩い感じも魅力の一つです。一つひとつ手作業で作っているものなので、職人さんによって顔が変わってきます。黒目が大きいとか小さいとかで、だいぶ雰囲気が変わりますので、自分好みの赤べこを選ぶドキドキ感を味わえるのも魅力の一つです。

— 職人を目指した理由をお聞かせください。

最初から赤べこ作りを目指した訳ではなかったんです。最初に興味を持ったのは着物でした。それ

は母が和裁士の資格を持っていたこと、父も着物に携わる仕事をしていたことが大きいと思います。しかし、紆余曲折を経て着物以外の伝統工芸に興味が移りました。

美術系の大学進学後は、あえてすぐに職人の道に進まず様々な職業を経験した後で伝統工芸の職人の仕事をしようと考えました。そして社会人を数年間経験後、自分がやりたかったこと(伝統的な技術を継承し、後世へ残せる活動)が叶えることができる協力を全国各地から調べている中、出会ったのが柳津町でした。

偶然にもそこは以前旅行で出会った赤べこの発祥地であり、また、自分が赤べこ職人を目指す地となりました。協力隊に入っからは、西会津にある野沢民芸さんで赤べこの張り子作りを一通り教えていただき、現在、赤べこ作り職人として活動しています。

— 夢をお聞かせください。

私の中では赤べこを中心に様々な張り子を作りながら生涯仕事ができたらいいなと思っています。

赤べこ作りで培った張り子の技術が様々なものに活用できる形で残したいと考えています。そうしたら中で考えたのが、赤べこに試験管をさせる穴を加工し、ペン立てとか一輪挿し風な商品でした。

張り子は時代に流されず伝統を守っていくものと時代に合わせて変化していくものもあっても良いと思います。それは周りの環境が変化していくとともに、私たちの生活も変化していく中で生活に根差し、後世に残るような商品を作っていきたいと考えています。

情報

あ・ら・か・る・と

知っておトクな
院内情報！

新型コロナウイルス感染症に 関わる専用サイト

当院における『新型コロナウイルス感染症に関するお知らせ』を掲載した専用サイトを開設いたしました。当院HPのトップ画面より、ご覧いただけます。

当院を来院される際、知っていただきたい新型コロナウイルス感染症に関する以下の内容を掲載しております。

● 発熱外来について

● 総合医療センターの入退館時間について

● 外来を受診される方へ

● 入院される方へ

● 入院患者さんへのオンライン（Zoom）面会について

● 新型コロナウイルスSPCR検査について

● 県外からの里帰り分娩の対応について

● ぜひ、来院前などにご覧ください。

入院・外来の各種書類の 申込み方法

総合医療センターでの入院・外来分の各種書類の申し込みを下記案内図の「入院受付」で、ご対応いたします。

▼ 時間：診療日の8時30分～16時30分

▼ 場所：総合医療センター1階「入院受付」（救急室受付前）

▼ 料金：前金制となります。（書類により料金が異なります）

▼ 受け渡し期間：書類が出来上がるまで、約3週間前後お時間をいただいております。予めご了承ください。

【お問い合わせ】

☎0242-29-9991

☎0242-29-7638

※診療日の8時30分～16時30分

※休診日は、各種書類のお申し込み・お受け渡し・お問い合わせについては、お引き受けしておりませんので、予めご了承ください。また、病棟での書類等のお預かりは、お断りしております。

★「入院受付」への案内図



ご寄贈いただきました ありがとうございます

株式会社ポプラ社様、「ねこふんじゃった」星の王子さま」などを含む新刊の図書39冊。

寄贈いただいた絵本は、小児科外来・病棟などに配置し、大切に読ませていただきます。

『患者相談窓口』のご案内

- 医療に対するご相談 ☎0242-29-9832 (地域医療連携課)
 - ご意見・ご要望 ☎0242-29-6698 (管理課)
 - どこに相談したら良いかわからないこと ☎0242-29-9700 (竹田まるごと相談窓口)
- ※なお、各フロアに投書用ポスト（リリボックス）が設置されております。ご意見などあればこちらまでどうぞ。

編集後記

新年度が始まり、私の部署にも新人職員が配属されました。新人職員も不安でしょうが私たちも久しぶりの新人受け入れにドキドキです。コロナがなければ、楽しくおいしいお酒を飲みながらコミュニケーションが図れるのに。もうしばらく我慢を続けなければなりません。会津の人は我慢強い人が多いように思います。そんな我慢を続けている全ての人に「がんばっているね」とねぎらい、新人には「ほどほどがんばろうね」と声をかけていきたいです。

H.I

ふれai 5・6月号 VOL.172

《2022年5月9日発行》

- 制作：一般財団法人 竹田健康財団
- 発行者：竹田 秀
- 編集：広報誌編集委員会

記載内容につきましてご意見・ご質問・ご感想等ございましたら、下記までご連絡下さい。

竹田総合病院 ふれai事務局

〒965-8585 福島県会津若松市山鹿町 3-27
TEL 0242-23-4644 FAX 0242-29-9798

瞬く星とお月さまの下
かけがえのない仲間と語り合い
楽しく過ごした時間は
きっと
かけがえのないものになるよ
そんな仲間をずっと大切にしたいね



ふらっふを利用されている子どもたちの作品

経営
理念

信頼されるヘルスケアサービスを提供し地域に貢献する
職員が成長し喜びを感じられる組織風土を造る

病院の
使命

質の高い保健・医療・福祉の機能を提供し
地域の方の健康に関する問題解決を支援する



一般財団法人 **竹田健康財団**

■ **竹田総合病院**

地域医療支援病院 / 地域がん診療連携拠点病院 / 臨床研修指定病院 / 日本医療機能評価機構認定
地域周産期母子医療センター / 地域リハビリテーション広域支援センター / 外国医師臨床修練指定病院

■ **山鹿クリニック**

■ **芦ノ牧温泉病院**

■ **介護老人保健施設 エミネンス芦ノ牧**

■ **介護福祉本部**

■ **竹田看護専門学校**

▼ HP



▼ Facebook

